

(Kopirano s strani knjižnice Trebnje, <http://www.tre.sik.si>)

Navodila za iskanje po EBSCOhost podatkovnih bazah

Priročnik za uporabo sistema EBSCOhost in EBSCOMed

Uvod

EBSCOhost je nalinjski referenčni sistem, ki omogoča uporabo velikega števila popularnih tekstovnih in bibliografskih zbirk podatkov. Uporabniki sistema EBSCOhost tako lahko dostopajo oz. iščejo po zbirkah podatkov podjetja EBSCO Publishing, ki vključujejo celotne tekste skoraj 3000 časnikov oz. revij ter abstrakte in indekse nadaljnjih 5000 periodičnih publikacij. Poleg tega nam servis ponuja še dokumente iz raznoraznega dnevnega časopisja, enciklopedične podatke, 1200 brošur... EBSCOhost je registriranim uporabnikom prosto dostopen prek svetovnega spleta s katerimkoli brskalnikom in s svojimi odličnimi iskalnimi orodji predstavlja izredno dopolnitev informacijskih zmogljivosti knjižnice.

EBSCOMed je namenjen posredovanju zdravstvenih informacij. S pomočjo tega servisa nam je dostopna široka izbira dokumentov in referenc z različnih področij medicine in zdravstvenega izobraževanja. Tudi ta servis omogoča dostop prek svetovnega spleta in nudi lahek dostop do informacij v raznih zbirkah podatkov ter odlična iskalna orodja po le-teh.

EBSCOhost sestavljajo naslednje zbirke podatkov:

Academic Search Elite – besedila in abstrakti približno 1250-ih publikacij s področij sociologije, humanistike, splošnih znanosti, multi-kulturnih študij, izobraževanja...

Business Source Premier – besedila in abstrakti približno 1380-ih publikacij, ki pokrivajo področja managementa, ekonomije, financ, računovodstva, mednarodnega poslovanja...

MasterFILE Premier – besedila in abstrakti skoraj 1820-ih periodičnih publikacij z najrazličnejših področij, ki vključujejo splošne reference, poslovanje, zdravstvo...

Newspaper Source – izbrana besedila in članki iz 143-ih ameriških in mednarodnih dnevnih časopisov.

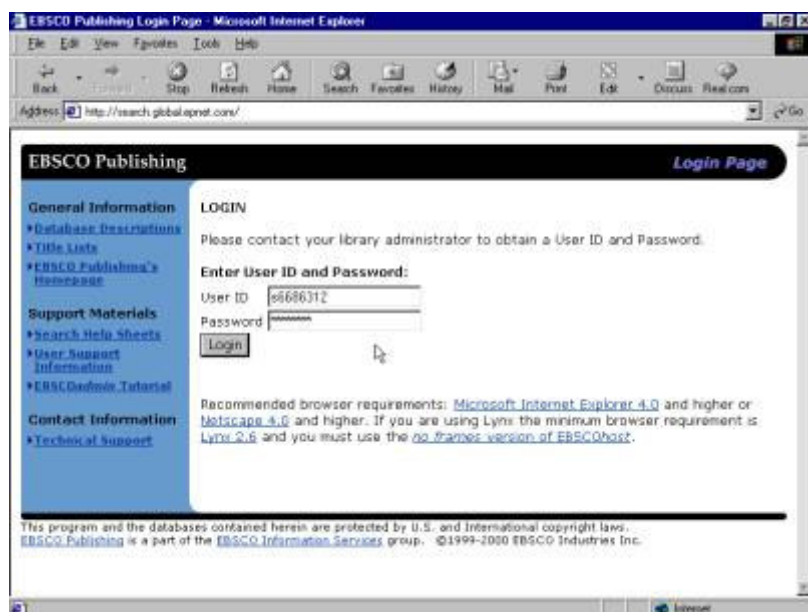
Osnovni postopki

V naslovno polje brskalnika (sl. 1) vnesemo ustrezen internet naslov, ki nas bo popeljal na domačo stran servisa EBSCOhome.



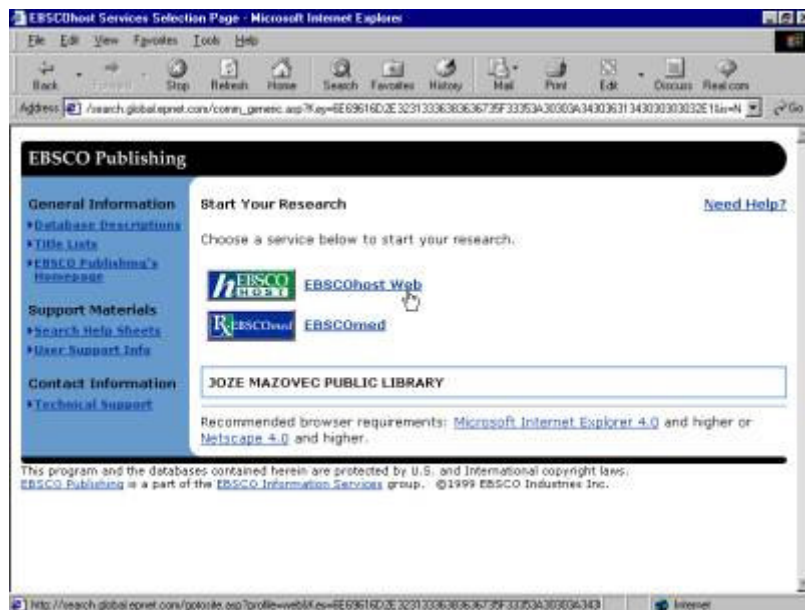
sl.1 – vnos internet naslova EBSCOhome

Na razpolago imamo dva naslova - **http://search.global.epnet.com** in **http://search.epnet.com**. Prvi je namenjen uporabnikom po celem svetu, drugi pa predvsem uporabnikom iz Združenih držav. Zato je priporočljivo, da uporabljate prvi naslov, seveda pa lahko brez ovir uporabljate tudi slednjega, če je stran z globalnim naslov trenutno nedosegljiva ali prepočasna. Ko vnesemo pravi naslov, pridemo na začetno stran servisa EBSCOhome (sl. 2), ki hkrati predstavlja tudi stran, kjer vnesemo naše uporabniško ime in geslo. (Nekatere knjižnice imajo urejen direkten dostop do baz, tako da prijava ni potrebna.)



sl. 2 – vstopna stran servisa EBSCOhome

Uporabniško ime vnesemo v polje »User ID«, geslo pa v polje »Password«. Ko smo oboje pravilno vpisali, kliknemo na gumb »Login« in če smo vse podatke pravilno vnesli, bo stekel postopek prijave na servis. Sam postopek lahko poteka malo dalj časa, posebej še v času večje obremenjenosti omrežja, zato moramo včasih nekaj časa čakati, da pridemo do naslednje strani (sl. 3). Če do te nikakor ne moremo priti, lahko uporabimo drugi internet naslov in tam ponovimo postopek prijave. Če pomotoma vnesemo napačne podatke, bomo prejeli opozorilo (»Authentication failed: Invalid UserID or password.«). V tem primeru se vrnite na prejšnjo stran in ponovno vnesite pravilne podatke.



sl. 3 – glavna stran EBSCOhome

Ko smo enkrat na glavni strani servisa, lahko izbiramo med povezavami, kjer so opisane zbirke podatkov, ki jih servis nudi, naslovi vključenih publikacij, pomoč pri iskanju ipd. Seveda pa sta tu predvsem pomembni povezavi, ki nas odpeljeta do samih zbirk podatkov, **EBSCOhost Web** in **EBSCOmed** (sl. 4).

Choose a service below to start your research.



sl. 4 – povezavi, kjer izberemo željeno zbirko podatkov

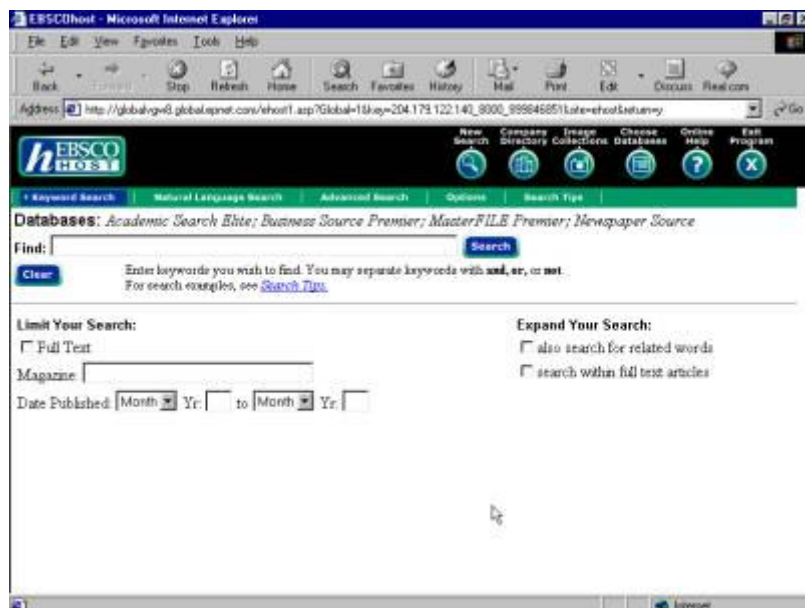
Na tem mestu se odločimo, kateri del servisa želimo uporabljati. Ker je sama uporaba obeh skoraj identična, bomo na tem mestu predvsem opisali uporabo servisa EBSCOhost. Razlika je predvsem v tem, da nam EBSCOhost omogoča še dodatno izbiro, po kateri izmed štirih vključenih zbirk podatkov bomo iskali, pri EBSCOmed pa te možnosti ni, ker ta del sestavlja le ena zbirka podatkov.

Ko tako izberemo servis EBSCOhost, se nam najprej ponudi seznam zbirk, kjer izberemo tisto, po kateri želimo iskati (sl. 5). Če želimo iskati le po eni izmed ponujenih zbirk, preprosto kliknemo na njen naslov. Če pa želimo iskati po večih hkrati, potem odključamo polja pred njihovimi imeni in potem potrdimo izbiro z gumbom »Enter«. Tako npr. lahko izbiro omejimo le na *Academic Search Elite* in *Newspaper Source*, tako da odključamo polja pred imeni teh dveh zbirk.



sl. 5 – izbira zbirke, po kateri želimo iskati

Ne glede na to, katero zbirko oz. zbirke smo izbrali, nas bo po potrditvi izbire pričakal naslednji zaslon (sl. 6), na katerem bomo vnesli izraz, ki ga pravzaprav želimo poiskati. To velja tudi v primeru, če smo izbrali zbirko podatkov EBSCOMed.



sl. 6 – osnovni zaslon za iskanje

Elementi zaslona :

Na vrhu zaslona je **orodna vrstica** (sl. 7).



sl. 7 – orodna vrstica

Pomen posameznih gumbov v orodni vrstici je naslednji:

New search: izprazni vsa polja in nas vrne na osnovno stran za iskanje;

Subject search: brskanje in iskanje glede na tematiko;

Journal search: brskanje in iskanje glede na publikacijo;

Company directory: zbirka, kjer lahko poiščemo podatke o raznih podjetjih (predvsem ameriških);

Image collection: zbirka slik;

Choose databases: ponovno se vrnemo na zaslon (sl. 5), kjer izberemo zbirke, po katerih bomo iskali;

Online help: strani s pomočjo;

Exit program: izhod iz iskanja.

Naslednja orodna vrstica (sl.8) nam nudi naslednje:



sl. 8 – druga orodna vrstica

Keyword search: iskanje po ključnih besedah, tj. prevzeti iskalni način;

Natural language search: opisni način iskanja, kjer lahko iščemo s pomočjo stavkov ali fraz, ki najbolje opisujejo tematiko, ki jo želimo poiskati;

Advanced search: napredno iskanje, kjer dobimo še nekaj dodatnih možnosti, s katerimi lahko omejimo naše iskanje;

Options: tukaj lahko spreminjamo nastavitve, predvsem kako naj se nam izpisujejo rezultati poizvedb;

Search tips: nasveti in namigi.

Glavni del iskalnega okna pa sestavljajo naslednji elementi:

Databases: tukaj vidimo, po katerih zbirkah trenutno iščemo;

Find: polje za vnos iskalnega izraza, samo iskanje sprožimo z gumbom »Search«;

Limit your search: omejitev iskanja, opcije, s katerimi zožimo iskanje. Če izberemo opcijo »Full text«, bomo iskali samo po dokumentih s polnim besedilom, z opcijo »Magazine« omejimo iskanje le na določeno publikacijo, z opcijo »Date published« pa omejimo iskanje glede na datum nastanka člankov, po katerih iščemo;

Expand your search: s to opcijo iskanje razširimo tudi na iskanje podobnih besed in sinonimov ter na iskanje po celotnih besedilih dokumentov.

Primer iskanja

Recimo, da želimo poiskati članke, ki se nanašajo na izobraževanje. V tem primeru bomo v polje za vnos vpisali »education« (sl. 9).

sl. 9 – vnos iskalnega izraza

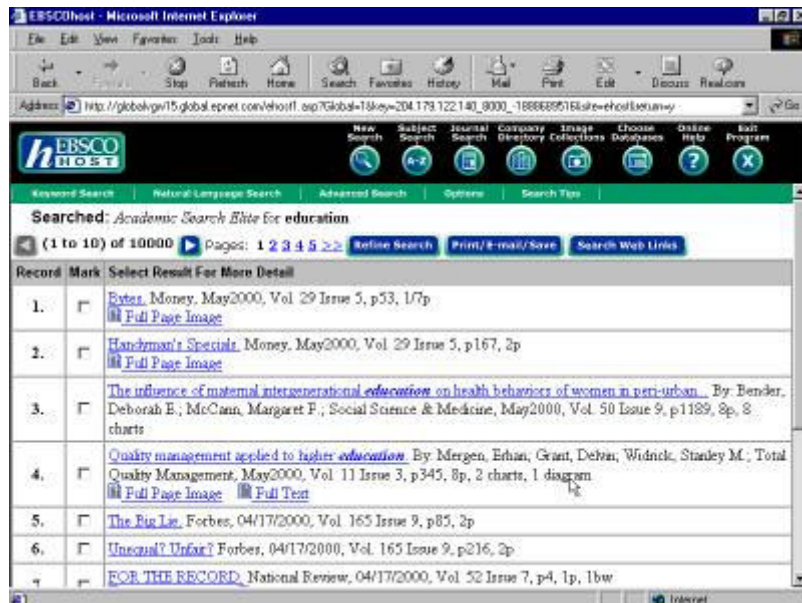
Pri iskanju si lahko pomagamo tudi z operatorji **AND** , **OR** in **NOT** .

AND – s tem operatorjem združimo več iskalnih izrazov. Tako bomo z uporabo izraza »*Education and technology*« dobili dokumente, ki vsebujejo **oba** izraza.

OR – s tem operatorjem dosežemo, da bodo rezultati vsebovali **vsaj enega** od obeh pojmov. Izraz »*Education or technology*« nam bo tako poiskal dokumente, ki vsebujejo vsaj enega od obeh izrazov.

NOT – s tem operatorjem dosežemo, da dokument vsebuje prvi izraz, izključeni pa so vsi dokumenti, ki vsebujejo izraz, naveden za operatorjem NOT. Če tako vnesemo »*Education not technology*« , bomo dobili vse dokumente, ki vsebujejo prvi izraz, ne pa tudi drugega.

Ko izraz vnesemo, kliknemo tipko »*Search*« , poizvedba se bo izvedla in rezultati se nam bodo izpisali na zaslonu, če je bilo seveda iskanje uspešno (sl. 10).



sl. 10 – zaslona z rezultati poizvedbe

Vsaka vrstica vsebuje naslov članka ter kje in kdaj je bil objavljen. Če kliknemo na naslov članka, bomo dobili še dodatne podatke o njem (ključne teme, vir članka, kratek abstrakt, ISSN...).

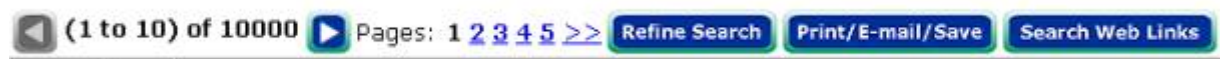
Pomembno pa je naslednje: če sta pod naslovom članka ikoni oz. povezavi **Full page image** in **Full text** (sl. 11), to pomeni, da lahko v prvem primeru vidimo članek v originalni podobi, v obliki Adobe PDF formata, v drugem primeru pa lahko vidimo prepis originalnega besedila članka.



sl. 11 – ikoni, ki nam povedata, če je besedilo dosegljivo v celoti

Če članek teh ikon nima, nam rezultat služi predvsem kot referenca, kje lahko to besedilo najdemo, če pa ima eno od obeh, ga lahko tudi v celoti preberemo.

Stran z rezultati nam ponuja še nekaj opcij (sl. 12).



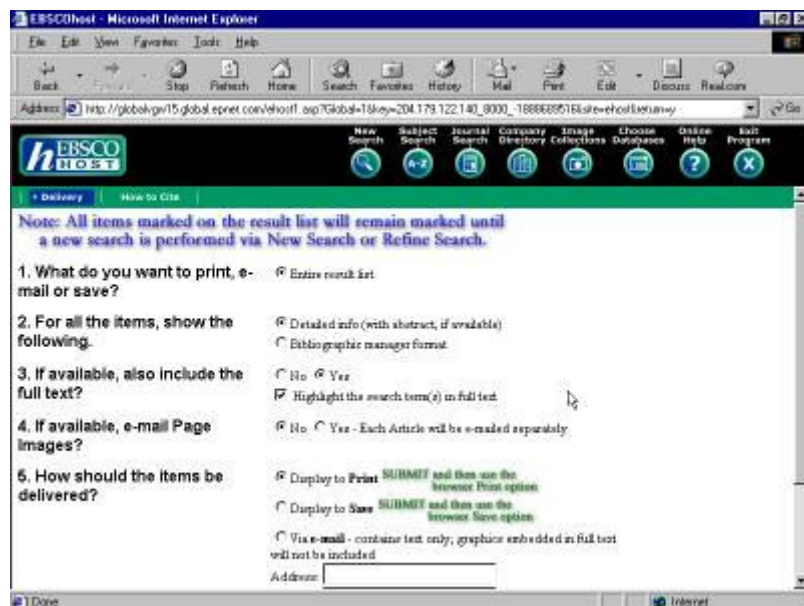
sl. 12 – dodatne opcije na strani z rezultati

Puščice in številke strani nam omogočajo, da se sprehajamo med stranmi, če je bilo zadetkov več, kot jih lahko vidimo na eni strani.

Refine search: s to opcijo spremenimo oz. dopolnimo naše iskanje.

Print/E-mail/Save: vsak dokument lahko tudi označimo za nadaljno obdelavo, tako da ga označimo v stolpcu »Mark«, nato pa lahko kliknemo na gumb »Print/E-mail/Save« in dobili bomo zaslon (sl. 13), na katerem izberemo način shranjevanja dokumentov. Izberemo lahko, ali želimo shraniti vse rezultate ali samo označene, ali želimo imeti vključene dodatne podatke, ali želimo shraniti celotno besedilo, ali želimo v E-mail vključiti slike in nenazadnje, ali želimo dokument natisniti, prejeti kot E-mail sporočilo ali shraniti kot datoteko.

Search web links: prikaže seznam spletnih strani (če obstajajo), ki se navezujejo na tematiko dokumenta.



sl. 13 – zaslon z možnostmi za shranjevanje dokumenta